

Conseil d'école du Mardi 7 novembre 2023

Présentation des membres du conseil d'école (les noms en gras sont présents. Les autres étant excusés)

Membres de droit		
<u>Président</u>	<u>Représentants des parents d'élèves.</u>	<u>Enseignants de l'école</u>
M. LABORDE Grégory, directeur	ANTOLINI Emilie	Béatrice LAVIGNE
<u>Municipalité</u>	CLAVERY Virginie	Nathalie BORG
Mme AYGAT Chantal, Maire	DE OLIVEIRA Neuza	Audrey DEDIEU
Mme MOUCHET Alexandrine maire adjointe aux affaires scolaires	DELPECH Jennifer	Samia BONHOMME
M. BOULAY Grégory DGS	DUROUX Aurélie	Caroline BROC
Inspectrice de l'Education nationale Mme BONNOUVRIEE Christelle	LEDOUX Maxime	Laurence PECHADE
RASED Mme ZEVACO Salomé psychologue Education Nationale	MILHE Nadège	Gilles DIU
Délégué Départemental de l'Education nationale	OGER Sylvie	Edwige TAILLANDIER
	OURGANT Charlotte	Laetitia BARTHES
	PAPAILHAU Nadège	Laury LAABID
	ROBERT Stéphane	Ingrid POINSOT
	ROUGER Anne	Sophie CARRE
	<u>Parents d'élèves suppléants</u>	Thierry FRACCHIA
	CONSTANTIN Nadège	
	EL ALOUI Saber	
	JACOB Aurélie	
	GALON Aurore	
	LIGNOT Cassandra	
	OURGANT Cyril	
	PLOTEAU Emilie	

Autres membres pouvant être invités au conseil pour les points à l'ordre du jour les intéressant :

Mme GUZOU Nadine, Responsable du service Affaires scolaires **M. SOULA Marc**, directeur ALAE cycle 2
Mme REVEL Virginie, directrice ALAE cycle 3

Ordre du jour

- Présentation des enseignants et des parents élus
- Dates des prochains conseils d'école
- Rentrée 2023 :
 - Effectifs et répartition pédagogique
 - Bilan de la rentrée
 - Psychologue scolaire
 - AESH
- Evaluation des écoles : présentation de la démarche
- Missions « pacte » des enseignants : soutien aux élèves et stage de réussite.
- Toilettes : dégradations
- Règlement intérieur 2023/2024
- Exercice évacuation incendie et PPMS intrusion
- Coopérative scolaire : bilan 2022/2023 – Point financier en septembre 2023
- Intervention pédagogique de la police municipale
- Projets de classe.
- Projets des parents d'élèves élus.
- EPS : Génération 2024 : JNSS -cross écoles 2023/2024 : dates - cross collège octobre 2023

Suivi des sujets

- Travaux et aménagements :
 - Interphone et ouverture à distance
 - Aménagements aux abords de l'école : pistes cyclables
 - Installation des poubelles et porte-manteaux
- Ecole numérique : point sur les équipements

Sujets APEM/Mairie

- ALAE : mode de réservation pour les vacances / trombinoscope/goûter/ salle de devoirs et aide aux devoirs
- Cantine : choix de quantité toujours en vigueur ?

Ouverture du conseil à 18h00

1. Présentation des nouveaux membres du conseil d'école

Nous accueillons au sein du conseil d'école :

Bienvenue aux nouveaux enseignants : Mme Carré

Bienvenue aux nouveaux parents élus. Merci aussi aux anciens parents d'être de nouveau parmi nous.

Rappel : précisions sur les membres du conseil d'école

Le conseil d'école exerce ses fonctions dans le cadre de la réglementation en vigueur. (Décret n° 90-788 du 6 septembre 1990).

1. **les enseignants** de l'école (dont le directeur), y compris les temps partiels, les compléments de service et les titulaires remplaçants présents sur l'école au moment de la tenue de la réunion, l'inspectrice de l'Éducation Nationale de la circonscription.
2. **le maire** ou son représentant,
3. **un conseiller municipal** désigné par le Conseil municipal
4. **le DDEN** du secteur (Délégué Départemental de l'Éducation National)
5. **autant de parents que de classes**, élus par l'ensemble des parents d'élèves (ou moins en cas de nombre de candidats inférieur au nombre de classes),
6. **un maître du RASED** qui intervient sur l'école, désigné par les maîtres de l'école.

2. Dates des prochains conseils d'école

Mardi 6 février 2024 – Jeudi 20 juin 2024

3. Rentrée scolaire 2023/2024

Effectifs et répartition pédagogique

L'école élémentaire compte désormais 12 classes avec à ce jour 313 élèves.

Effectifs et répartition pédagogique au 7 novembre 2023.

CP	CE1	CE2	CM1	CM2	total
55	64	58	72	64	313

Bilan de la rentrée 2023

La rentrée s'est bien déroulée en respectant le plan vigipirate en vigueur :

- A 9h00, les élèves du CE1 au CM2 (sans leurs parents)
- A 9h30, les élèves de CP accompagnés de leurs parents.

La rentrée s'est bien déroulée sans aucun problème avec une équipe au complet.

AESH - PIAL

Le dispositif PIAL (pôle inclusif d'accompagnement localisé) a permis l'affectation de 6 AESH sur l'école (5,5 emplois temps pleins) pour accompagner 13 élèves dont 5 élèves dont la situation nécessite une AVS individualisée (entre 15h et 24h). Au regard des besoins dans les autres écoles sur le PIAL 21, 2 AESH ne sont plus sur les écoles de Merville.

Psychologue scolaire

Mme ZEVACO Salomé est toujours la psychologue scolaire de l'école. Son secteur comprend les écoles de Merville et d'Aussonne. Présente sur l'école les jeudis et vendredis. Fait le suivi des élèves en difficultés, en situation de handicap et pour les orientations.

4. Evaluation des écoles

Cette année, les 3 écoles de Merville sont en évaluation d'école avec comme finalité d'écrire un nouveau projet d'école pour fin juin 2025. Au niveau national, chaque année, il y a 20% d'écoles évaluées.

Dans le cadre de cette évaluation, seront sollicités les enseignants, les élèves de CM1,CM2, les AESH, les ATSEM, le personnel ALAE, les parents d'élèves et la municipalité, grâce notamment à des questionnaires. Cette démarche, portée par le Conseil d'évaluation de l'Ecole (CEE), vise à mettre

l'accent sur les points forts et les points faibles de nos écoles en réfléchissant sur les apprentissages des élèves, leur parcours scolaire, leur réussite éducative et leur vie dans l'école.

Quatre domaines seront plus précisément explorés :

- les apprentissages et le suivi des élèves, l'enseignement,
- la vie et le bien-être de l'élève, le climat scolaire,
- les acteurs, la stratégie et le fonctionnement de l'école,
- l'école dans son environnement institutionnel et partenarial.

Après une analyse des questionnaires proposés aux différents partenaires de l'école, les équipes pédagogiques établiront un rapport d'auto-évaluation pour mi-janvier 2024.

Une équipe d'évaluateurs externes composée d'un IEN du premier degré, d'un directeur et d'un IEN ou d'un personnel de direction du second degré, viendra sur l'école en avril-mai 2024 pour apporter un regard extérieur et leur expertise. Des entretiens auront lieu avec les différents acteurs. Ils rédigeront un rapport destiné à nous aider à construire notre projet d'école en 2024/2025.

5. Missions « pacte » des enseignants

Dans le cadre de nouvelles missions attribuées aux enseignants volontaires, l'école met en œuvre 2 dispositifs d'aide aux élèves qui en ont besoin :

- Stages de réussite lors de la 1^{ère} semaine des vacances d'automne, de printemps et d'été (en août). Ce dispositif est déjà en place mais se poursuit dans le cadre de ces missions.
- Soutien aux élèves retenus par l'équipe pédagogique qui ont le plus de besoins dans les apprentissages fondamentaux en français et en mathématiques. Pour le moment, seuls les élèves de CE1, CE2, CM1, CM2 ont été ciblés. Un enseignant par niveau. 5 enseignants sont volontaires avec un volume d'heures de 24 heures répartis sur l'année scolaire.

Ce sont des activités complémentaires de l'APC.

2 temps : soit le soir 1h ou 45 min ou 45 min le matin suivant les enseignants.

6. Toilettes

Le papier reste à l'extérieur des toilettes car les WC étaient régulièrement bouchés.

Des lunettes de toilettes ont été cassées et non remplacées pour l'instant. Elles seront remplacées rapidement.

Il y a toujours une surveillance particulière de la part des enseignants sur les temps de récréation et d'accueil. Le moment critique est pendant l'ALAE, temps pendant lequel un adulte ne peut rester à surveiller les toilettes. Une responsabilisation des enfants est à faire.

Question : faudrait-il fermer les toilettes du grand bâtiment sur le temps de l'ALAE à partir de 16h15 ? le problème est que cela risque de mélanger les cycle 2 et 3. Une réflexion sera menée pour diminuer les incivilités dans les toilettes.

7. Vote du règlement intérieur 2023/2024

Pas de proposition de modification du règlement intérieur pour l'année scolaire 2023/2024

Le règlement intérieur 2023/2024 est voté à l'unanimité.

Il sera retravaillé au cours de cette année scolaire afin de l'actualiser dans le cadre notamment de l'évaluation de l'école. Des réflexions avec l'ALAE sont en cours pour organiser l'accueil dans les classes à 13h50. Cela permettrait un retour au calme avant l'entrée en classe et faciliterait la remise au travail. Cela permettrait aussi de faciliter la communication entre l'animateur et l'enseignant. Une expérimentation serait envisageable à partir du mois de janvier 2024.

8. Exercices évacuation incendie et PPMS « intrusion »

Exercice incendie

Un exercice incendie (avec les 12 classes en collaboration avec l'école maternelle) a eu lieu dans la matinée du 14 septembre 2023. Nous avons mis 1 min 29 s à évacuer. Le but est d'être rassurant au niveau des enfants et de trouver un système de communication entre les personnes.

Les 4 classes de CP vont au centre de la cour / les classes du nouveau bâtiment se rangent soit du côté du grand portail soit du côté des barrières du city park. Les classes des modules sortent sur le parking côté self. L'exercice s'est très bien déroulé selon les règles en vigueur, rapidement et dans le calme. Le préfabriqué gris et les modules peuvent évacuer de façon autonome si nécessaire. L'alarme n'est pas audible dans le préfabriqué et les modules.

Exercice PPMS « attentat intrusion »

L'exercice a été réalisé le 19 octobre 2023 dans la matinée et a concerné les 12 classes en collaboration avec l'école maternelle.

Il s'agissait d'organiser une barricade dans chaque classe ou dans le local où l'on se trouvait en 3

maintenant le silence complet. Il s'agissait aussi de ne pas répondre à toute sollicitation orale ou physique d'ouverture des portes. L'exercice s'est déroulé en présence de la police municipale, d'animateurs de l'ALAE.

L'exercice s'est bien déroulé tout en étant à la fois rigoureux et rassurant pour les enfants. Une approche plus ludique a été mise en œuvre pour les plus petits (CP notamment).

La difficulté est qu'il n'y a aucun signal d'alerte de début ni de fin. Le début est fixé à une heure précise, tous les enseignants commencent tous en même temps.

L'idée est de mettre un voyant lumineux déclenchable dans chaque lieu. Cela sera discuté avec M. BOISSARD.

Concernant le PPMS « catastrophe naturelle » qui aura lieu en mars 2024, c'est le directeur qui le déclenche avec une sirène.

Il serait bien d'avoir un référent des services techniques pour nous aider.

9. Coopérative scolaire : bilan 2022/2023 – mandataire 2023/2024

Mandataire pour l'année scolaire 2023/2024 : Mme Broc avec l'aide de Mme Pechade, dans la gestion de la coopérative.

Mme Broc a fait le bilan de la coopérative

Bilan 2022/2023						
Postes		Recettes		Dépenses		
Solde réel de départ		9 582,00 €				
DONS	Dons Parents coopérative	2 730,00 €	16 337,36 €			
	Dons APEM	5 200,00 €				
	Don Mairie coop	3 407,36 €				
	Don Mairie séjour	5 000,00 €				
FRAIS	Cotisation OCCE			793,47 €		
CLASSES	Coopérative de base 940€x13		17 000,00 €	12 220,00 €	29 320,00 €	
	Participation familles sorties scolaires 10 €/enfant	3 000,00 €				
	Participation famille séjour	14 000,00 €				
	Financement projets de classe			17 100,00 €		
GAINS	Photos de classe	1 156,00 €	1 156,00 €			
		34 493,36 €		30 113,47 €		
TOTAL		Solde d'arrivée		13 961,89 €		

Dons de l'APEM pour l'année 2023-2024 : 5304 € pour l'école soit 442€ par classe.

10. Intervention pédagogique de la police municipale

CP = permis piéton pour les 3 classes

Deux interventions. Travail sur la signalétique et le sens des panneaux. Sensibilisation à la notion de dangers routiers.

CE2 = permis vélo :

Il s'agira de faire réaliser un parcours dans un lieu fermé pour respecter la signalisation. Prévention sur la sécurité routière. L'intervention serait souhaitée sur les CE2.

Le matériel de la police municipale sera prêté pour ½ journée afin que les enfants puissent s'entraîner sur le parcours dans la cour.

CM1 = thème du « harcèlement » : éclaircir les situations de harcèlement, communication, 2 interventions. Séances en classe avec les enseignants entre les deux interventions.

CM2= : permis internet : 2 interventions accompagnées d'un travail en classe. Un questionnaire d'évaluation permet de valider la permis « internet ».

11. Projets de classe

Les parents aimeraient que tous les enfants puissent partir au moins une fois dans l'année. Il leur est rappelé qu'il s'agit d'un projet pédagogique de classe. Cela a été fait l'an dernier pour les CM2 pour cette classe d'âge qui n'était jamais partie en séjour avec nuitée. Les enseignants essaient de faire leur maximum pour que tous les enfants puissent partir une fois dans leur scolarité. Les enseignants rappellent qu'il faut une équipe stable et des moyens financiers conséquents. Les sommes demandées aux familles augmentent tout en étant vigilant aux familles en difficulté financière.

CP (2 classes) : sortie d'une journée à La ferme des balances à Seissan (32) le 12 octobre 2023 (pratique et connaissance des animaux).

Sortie « cinéma » prévue en fonction du budget tout comme le musée de l'école à Saint Clar dans le Gers.

CP/CE1 et CE1 (3 classes) :

Projet de séjour avec 2 nuitées à St Sernin sur Rance (12) du 13 au 15 mai 2024 : micropolis (visite et animation), cité des insectes, Millau. Spéléologie, VTT, animation sur l'arbre. Les 3 classes sont en alternance sur les activités.

Projet vélo nécessaire en amont dans le cadre de la sortie avec nuitées. Nécessite que les enfants amènent le vélo une fois par semaine à l'école. Besoin de parents agréés.

Visites à la médiathèque 1 fois toutes les 3 semaines avec un emprunt de livre après les vacances de Noël.

CE1B : lien avec la maternelle, lecture des CE1 par groupe de 4 élèves dans les classes de moyenne section. Très bonne expérience qui sera renouvelée sur chaque période.

CE2 (2 classes) :

Projet de séjour avec 2 nuitées aux Eyzies du 20 au 22 mars 2024 en lien avec l'histoire de France : grotte de Lascaux avec descente au flambeau, musée de la Préhistoire, atelier de fouilles archéologiques, art pariétal. Les enseignantes cherchent encore à diminuer le coût budgétaire de ce séjour et pourront aider les familles en difficulté. Une discussion sera faite avec les quelques parents refusant la participation de leur enfant. Une demande a été faite auprès de l'ALAE pour avoir des animateurs accompagnateurs. Projet Vélo en lien avec une intervention de la police municipale.

Une journée à vélo prévue sur route jusqu'à la forêt de Bouconne. Besoin de la mairie pour récupérer les vélos le soir.

CM1/CM2 - CM1 A et B

Sortie le 30 novembre 2023 au muséum de Toulouse :

Sortie à Bessières au centre de tri et dans la forêt de Buzet en janvier 2024.

CM1B et CM1-CM2

-Intervention nature et sortie en bord de Garonne financées par la communauté de communes.

-Sorties randonnées prévues mais besoin de parents agréés. Un appel aux parents est organisé pour prévoir les agréments et les disponibilités de chacun.

-Projet d'une nuit au camping de Grenade après une randonnée.

CM2 A, B

- Sortie en forêt de Buzet et au centre de tri à Bessières le 30 novembre (visite du centre de tri et intervention sur la vie de l'arbre)
- Participation de tous les CM2 au Cross du collège d'Aussonne (écoles de Daux, d'Aussonne et de Merville) le 7 novembre 2023 : chez les filles 1 fille est arrivée 2^{ème} des CM2. Chez les garçons 3 Mervillois sur le podium.
- Participation à l'opération « les bouchons d'amour » (association du Gers) qui vise à collecter des bouchons en plastique et des couvercles en plastique et les vendre afin d'acquérir du matériel

- pour les personnes en situation de handicap. Opération dans le cadre de la liaison CM2/collège.
- *Participation au festival des « Ecoles qui chantent »* qui vise à faire apprendre un répertoire de chansons (conte musical : Le voyage de Nyamba, la tortue de mer) aux élèves en vue de participer à un concert en fin d'année. La préparation est en collaboration avec une conseillère pédagogique en éducation musicale. 6/7 chansons à apprendre. 2 répétitions programmées.
Le concert réunira les deux classes de l'école Brassens de Merville, une classe de l'école Lamartine de Colomiers et une classe de l'école Aérogare de Colomiers au hall Comminges le 13 mai 2024.

Ecole et cinéma (sauf CP, CM1 A et B)

Première projection le 28 novembre 2023 pour les CP/CE1, CE1 et CE2 et le 1^{er} décembre pour les CM1 et CM2

Les classes qui ne participent pas au dispositif iront également au cinéma selon des thèmes choisis par l'enseignant.

La médiathèque fête ses 1 an : tous les élèves de l'école assisteront à une séance de cinéma à l'Arpège sur le thème « Rions ensemble », « le comique au cinéma ! » les 4 et 5 décembre 2023. Le déroulement de la séance se fait avec une projection de 2 à 3 petits films, puis une pause interactive avec les élèves pour explications, et ainsi de suite suivant la participation de chacun. Financement de la municipalité complété par la coopérative. Cependant, Mme Mouchet va voir si le complément financier pourrait être pris en charge par la mairie.

Tri des déchets

Participation à des ateliers sur le tri des déchets pour l'ensemble des classes en liaison avec la communauté des communes.

Intervention de la ligue de rugby occitanie : 3 séances sur la balle ovale (rugby toucher) pour l'ensemble des classes. Pour le moment seules les classes de CE2, CM1 et CM2 en ont bénéficié. En avril 2024, ce sera au tour des CP et CE1.

Spectacles de fin d'année

CP : le 18 décembre 2023: conteuse qui se déplace dans la salle plurivalente.

Du CE2 au CM2 : jeudi 16 novembre 2023 : duo de circassiens qui se déplacent dans la salle Arpège.

Spectacle financé par l'APEM avec complément de la coopérative.

12. Projets des parents d'élèves élus

Vente de chocolats : octobre- novembre 2023

Vente de calendriers à partir de dessins élaborés par les enfants sur le thème du sport en novembre et décembre 2023.

Goûter de Noël : jeudi 21 décembre 2023

Budget de Noël pour les cadeaux : 50 € /classe

Vide de ta chambre : samedi 18 novembre 2023

Loto des écoles : dimanche 4 février 2024 au gymnase

Carnaval : samedi 23 mars 2024

Vide grenier dans la cour de l'école le dimanche 9 juin 2024

Fête de l'ALAE : date non fixée à discuter avec l'école des Tournesols. En juin 2024.

Remerciements aux parents élus et à l'APEM pour leur soutien financier aux projets de classe.

13. EPS : génération 2024

Ecole labellisée « génération 2024 ». La municipalité labellisée « Terre de jeux ».

Journée du sport scolaire

La JNSS a bien eu lieu le mercredi 20 septembre 2023.

Sur toute la matinée : parcours d'ateliers d'initiation sportifs de 30 minutes préparés par des associations sportives de Merville et le rugby Seilh Aussonne Fenouillet. Chaque classe ont participé à un atelier sauf les CM2 (2 ateliers).

Ateliers proposés : football / balle ovale / hand-ball / basket-ball / breaking / judo / pétanque.

Tous les élèves ont participé à un atelier.

Bilan

- Retours très positifs de l'ensemble des partenaires ; aussi bien du côté des élèves que des

intervenants et des enseignants.

- Points d'amélioration : mieux préciser les besoins en matériel. Arrivée des élèves avec des dossards si demandé par les intervenants. Mieux préciser l'organisation des élèves : groupe classe + nombre / petits groupes + nombre.
- Création d'une fiche spécifique (envoyée aux associations) récapitulant le lieu de l'activité, le matériel à prévoir pour les enseignants, l'organisation en groupes.
- Le temps a été favorable. Les activités sont majoritairement en extérieur.

Semaine olympique et paraolympique (SOP) du 2 au 5 avril 2024

Défis récrés sportifs : co-intervention enseignants/animateurs ALAE

Activités sur un temps court. Utilisation de l'application 30' APQ pour préparer l'atelier.

CROSS des écoles de Merville

Jeudi 23 mai 2024

Date de report : Jeudi 30 mai 2024

Lieu pour le parcours : le parc du château de Merville.

Journée olympique et paraolympique (JOP) 24 juin 2024

L'organisation sera identique à celle de la JNSS mais sur l'ensemble de la journée. Ce qui permet d'organiser un plus grand nombre d'ateliers.

Autres associations à solliciter : tennis, badminton, foyer rural (cirque, danse, ...).

Projet de création d'une association USEP pour les 3 écoles de Merville

L'USEP c'est quoi ?

L'Union sportive de l'enseignement du premier degré (Usep) organise des activités sportives pour les enfants de l'école publique, de la maternelle à l'élémentaire, en appui de l'éducation physique et sportive (EPS) dispensée par les professeurs des écoles. Coanimée par des enseignants et des parents, elle réunit plus de 735 000 licenciés enfants et 43 000 animateurs adultes bénévoles au sein de 8 712 associations, ce qui en fait la 4ème fédération sportive de France.

L'USEP est la fédération du sport scolaire à l'école publique, l'UNSS (Union nationale du sport scolaire) prenant le relais en collège et lycée.

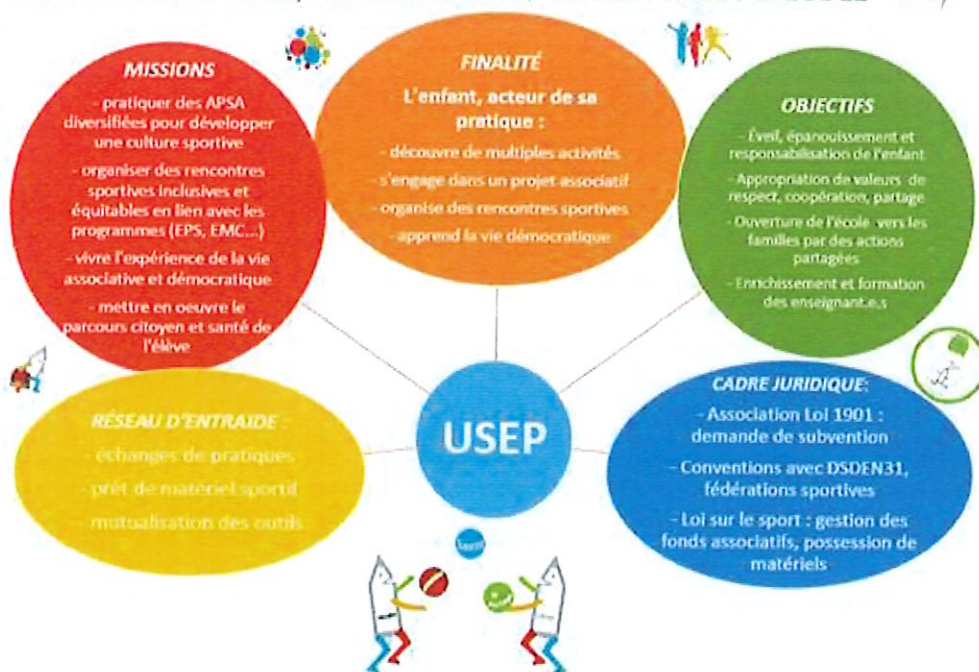
L'association USEP permet :

- participer à des rencontres sportives (sur temps scolaire ou mercredi après-midi), inclusives, adaptées, en lien avec les programmes, et en finançant le bus.
- donner l'expérience de la vie associative et démocratique aux enfants,
- mettre en œuvre les parcours éducatifs de l'enfant,
- faire découvrir des activités physiques, sportives, artistiques diversifiées,
- bénéficier d'une aide aux transports,
- emprunter du matériel pédagogique et sportif,
- impliquer les parents et les partenaires locaux dans la vie de l'école.

Le responsable USEP viendra dans l'école pour expliquer l'intérêt de l'association et comment la créer.

Le sport scolaire de l'école publique

L'ASSOCIATION USEP, UN OUTIL POUR VOTRE PROJET D'ÉCOLE



14. Travaux et aménagement

Porte-manteaux dans la cour

Nous réfléchissons toujours à la question avec la mairie et les enseignants. La difficulté est de trouver des porte-manteaux pratiques et sécurisés.

Il n'y a pas d'avancée sur ce sujet.

Organisation des poubelles dans la cour

Des poubelles ont été rajoutées en différents points de la cour. Les anciennes ont été maintenues pour que les élèves aient un accès plus direct.

Visiophone et ouverture à distance

Le visiophone et l'ouverture à distance du portail de l'école ont été installés durant les vacances d'automne. Un téléphone portable municipal sera dédié à ce dispositif via une application spécifique.

Cela permet d'ouvrir le portail en identifiant la personne souhaitant entrer dans l'école (par vidéo) et de dialoguer avec elle afin qu'elle soit clairement identifiée.

Remerciement à la municipalité pour cet investissement visant à sécuriser l'école.

15. Ecole numérique

Des problèmes de connexion wifi entre le vidéoprojecteurs et l'ordinateur peuvent apparaître : chaque classe sera équipée d'un câble HDMI pour maintenir la connexion entre l'ordinateur et le vidéoprojecteur.

Acquisition de 4 ordinateurs neufs et 2 reconditionnés. 2 vidéoprojecteurs courte focale installés en CP.

Remerciement à la municipalité pour ces acquisitions.

Sujets APEM/Mairie

➤ ALAE : mode de réservation pour les vacances passera par le portail famille : une communication sera faite en ce sens.

L'APEM remercie l'ALAE pour le trombinoscope donné aux familles

Salle dédiée aux devoirs : prêt de stylos car les enfants n'ont pas les trousse. Tous les jours sauf le vendredi.

Cantine : choix des quantités toujours en vigueur.

L'ordre du jour étant épuisé, le conseil d'école est clôturé à 20h00.

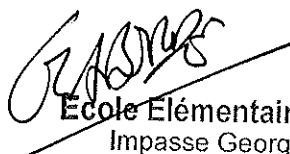
Secrétaire de séance

Mme LAVIGNE



Président du conseil

M. LABORDE



École Élémentaire G. Brassens

Impasse Georges Brassens

31330 MERVILLE

Tél. 05 34 52 80 30 - RNE 0310651P