



Ecole et cinéma 2023-2024
Cycle 2
Arts et culture 31



Rappel pour l'utilisation, en classe, du powerpoint.

La première diapositive est celle de l'affiche (à moins que vous ayez pu en imprimer une format A3) . C'est la première rencontre avec cette image qui va faire entrer l'élève dans le projet « Ecole et cinéma ».

C'est un temps de 5 mn pour permettre aux élèves de dire tout ce qu'ils repèrent.: les mots, les couleurs, les formes qu'ils reconnaissent. L'enseignant note ces mots, ces expressions sur un support (tableau, paperboard, carnet).

L'après-midi ou le lendemain , l'enseignant va re-proposer l'image en posant cette question: « A votre avis, quelle histoire va nous montrer ce film ? » C'est un temps de formulation d'hypothèses pour continuer la mise en projet 7 à 8 mn. De la même façon l'enseignant note les hypothèses. On essaiera de solliciter tous les élèves mais certains sont déjà dans l'imaginaire et n'ont peut-être pas les mots pour le dire.



Suite: après la séance au cinéma

Il faudra ménager un temps après le retour en classe. Si ce n'est pas possible: on demandera aux élèves de dessiner à la maison le chat, la petite fille, les maisons, les toits...ou d'écrire des mots ou 2 phrases (selon le niveau dans le cycle) .

Au retour à l'école, on affichera les différentes productions comme support de langage oral et comme exercice de mémoire (langage d'évocation). Ce temps peut-être poursuivi par un échange entre pairs s'il y a des divergences.

Les diapositives suivantes...

Vous allez remarquer que j'ai noté en rouge et écrit en gras les adverbess interrogatifs « où, quand, qui, pourquoi ».

Dans les premières diapositives une phrase y répond: elle vient en aide à la production d'une réponse propre, à la fois pour guider la description de l'image et structurer le récit.

Le film est un véritable « polar » : c'est le genre policier.

Il y a 8 personnages dont un groupe « les gangsters » qui possèdent chacun un surnom.

Il y a des rebondissements.

Il convient donc de tout mettre en œuvre pour une bonne compréhension de la structuration du récit.

Où? La ville extérieur nuit
Qui? Qu'aperçoit-on sur le toit ?



Qui ? Un individu s'introduit dans une maison après avoir découpé une ouverture dans une vitre.



2^{ème} espace: **Où** ? L'intérieur d'une pièce
plongée dans une lumière verte.
On la découvre comme si nous la voyions à
travers les yeux de l'individu



Quand ? Au même moment(simultanéité), nous découvrons 2 policiers qui surveillent un lieu.



Quoi ? Il s'agit d'un vol de bijoux.



La caméra de surveillance capte le mouvement de 2 personnages: le surveillant (le vigile) et le voleur

Simultanéité des espaces où? (les nommer)



Où ? Passage de l'intérieur vers l'extérieur.

Qui ? Apparition du chat.

Quand? C'est toujours la nuit.



Ecran titre à 7 mn du début, ce qui est un parti pris du réalisateur, avec la diagonale qui définit les 2 espaces et temporalités du film « jour » « nuit »



Où et qui ? 2 animaux apparaissent le lézard et le chat qui attrape le lézard.



Les couleurs: le vert du lézard

La temporalité: les lézards apparaissent quand il commence à faire chaud.

Le lieu: sur le toit à côté d'une cheminée.

L'image fonctionne comme un zoom de l'image du début.

Le gris noir zébré de rouge pour le chat .



Où et qui? L'intérieur: la chambre d'une petite fille, la salle à manger et une dame qui tient des ustensiles pour le ménage.



Observation et description.
La relation du chat avec la
petite fille.

Quoi ? La collection de lézards morts de la petite fille.





Où ? Extérieur: la rue, la maison, la voiture qui arrive.

Qui ? Arrivée de la maman de Zoé. Elle est au téléphone. On comprend que c'est pour son travail.





Zoé est fâchée. Le chat est dans ses bras.

Au moment où sa maman sort de la chambre de Zoé, la petite fille jette la boîte de lézards et on découvre une photo: celle de Zoé avec un homme. **Qui** est cet homme?



Intérieur/extérieur

matin/nuit



Qui? Où? Quand?



Quoi ? ...la surprise, l'étonnement





Le déplacement du personnage (de l'individu) qui porte le sac.

La description de ce qu'il aperçoit.





Où ? Peut-on reconnaître des éléments de l'image pour comprendre où se passe cette séquence ?



Où et qui ?



Quoi ? Pourquoi ?



Quand? On va comparer cette image avec une des premières du film.



Observer et nommer les couleurs et les éléments: ciel, nuages, façades, lumière.





Quoi ? Quelle découverte pour Zoé au moment du petit déjeuner ?



Où et quand ?



Pourquoi ?
Quelle piste révèle la
maman ?





Au cœur de
l'enquête.



Quel entraînement pour les hommes du commissariat
et pour la maman de Zoé ? **Pourquoi** cette
différence ?





Réalité/fiction



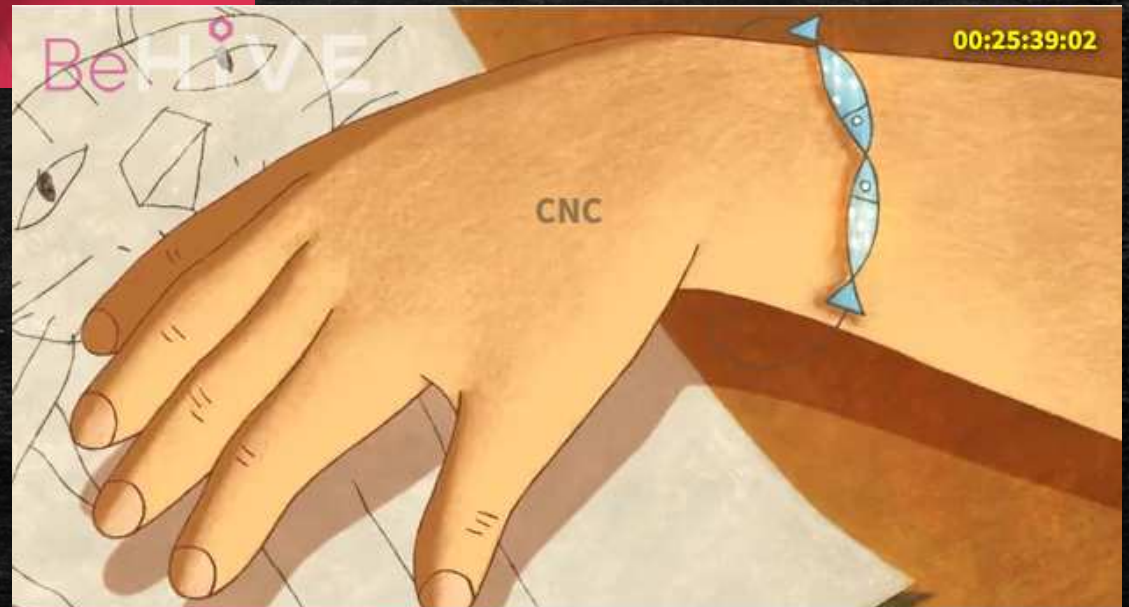
Où ? Qui ? A-t-on des indices ?

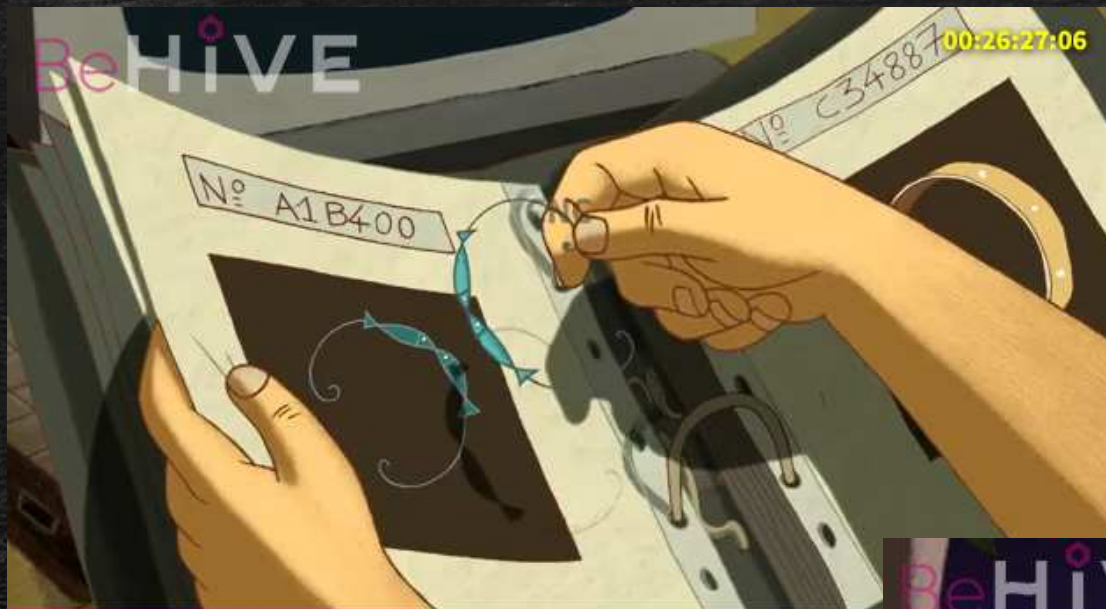




Observer, décrire et se souvenir

Les différents plans.





Quelle importance à ce bracelet?

Que déclenche cette découverte?





Zoé, comme sa maman, mène l'enquête à sa façon. **Que** fait-elle?





Qui est cette femme?





Que cherche Costa?

Pourquoi, le gangster de la bande l'appelle-t-il ?



Pouvez-vous mettre des mots sur ces 4 images. Y a -t-il une intensité dramatique? **Pourquoi** ?





Que peut-on dire
du rythme
(comme en
musique ?)

Les actions
rapides: la chute
de la nacelle, la
poursuite dans
le zoo.



D'ailleurs, avez-vous gardé en mémoire les différentes musiques du film ?



Quels sons accompagnent cette séquence ?



Qui est cette femme?

L'a-t-on déjà vue dans le film?

44ème
minute,
que se
passe-t-il
qui nous
surprend
tous ?
A votre
avis
pourquoi
Zoé ?....



Pourquoi Jeanne à ce moment précis utilise-t-elle **un langage familier**?

Connaissez-vous d'autres « registres de langue ? »



Que pensez-vous de l'utilisation de ce langage familier dans certains passages de ce film pour des élèves ?



Mais où sommes nous ? Reconnaissez-vous des éléments d'architecture ?



Les 2 héros du film ont heureusement, pour leur vie, rencontré ces 2 mâchoires !



Un peu d'histoire

Gargouilles, chimères... La cathédrale Notre-Dame de Paris abrite tout un « peuple de pierre » fascinant.



Selon vous, de quelle époque datent-elles? Du Moyen Âge ? Eh non... elles sortent tout droit de l'imagination de l'architecte Eugène Viollet-le-Duc, au XIX^e siècle ! Surprenant, non ?

C'est à lui que nous devons en grande partie la cathédrale telle que nous la connaissons avant l'incendie de 2019.



Envie d'en savoir plus sur les multiples vies de Notre-Dame au fil des siècles ? Laissez-vous guider par l'historien de l'architecture Mathieu Lours dans le MOOC Notre-Dame de Paris !

Ce n'est pas encore la fin du film !

**À vous de la retrouver
et de la raconter ou de l'écrire
En quelques mots...**