

# Editer des étiquettes électorales à partir de l'export BE

1) Choisir *liste électorale du bureau de vote* dans *Gestion Courante/Édition/Listes*

Base Élève - 1er degré - Mozilla Firefox

ac-toulouse.fr https://si1d.ac-toulouse.fr/premier\_degre\_directeur/gestionCouranteMenuEdition.do

Base Élève - 1er degré

Éditer des listes d'élèves

Choix de la liste

- Liste de suivi des attributions d'INE
- Liste des élèves avec les personnes à contacter d'urgence
- Liste électorale du bureau de vote
- Liste des parents d'élèves pour les associations de parents d'élèves
- Liste simple d'élèves
- Liste simple d'élèves avec des cases à cocher
- Liste d'élèves pour le médecin scolaire/médecin PMI
- Liste des groupes d'enseignement
- Liste des élèves admis définitivement
- Liste des personnes autorisées à venir chercher un enfant
- Liste des élèves pour l'autorisation photo

2) Choisir *Extraction format CSV*

ALAIN	10 CHEMIN DU BARROIS	31770	Colomiers
MARC	50 ALLEE DES GLENANS	31770	Colomiers
ODILE	50 ALLEE DES GLENANS	31770	Colomiers
JEROME	15 quater chemin Saint Jean	31770	Colomiers
LYDIA	15 quater chemin Saint Jean	31770	Colomiers

1 à 30, sur 461 trouvés Page : 1 • 2 • 3 • 4 • 5 • 6

Liste des élèves correspondant aux critères

 Liste électorale - format PDF

[Extraction - format CSV](#)

3) Enregistrer dans « Mes Documents ».

Le fichier s'appelle par défaut [CSVListeElectorale.csv](#)

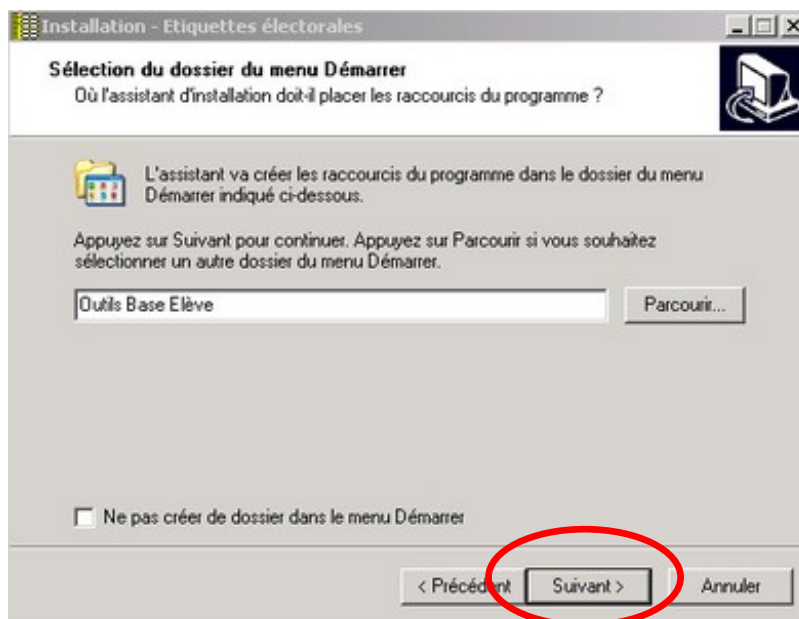
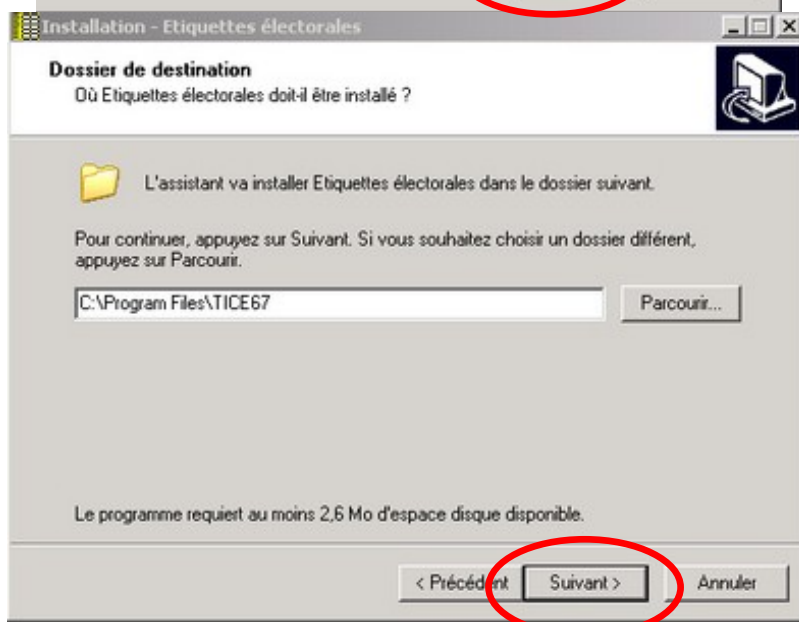
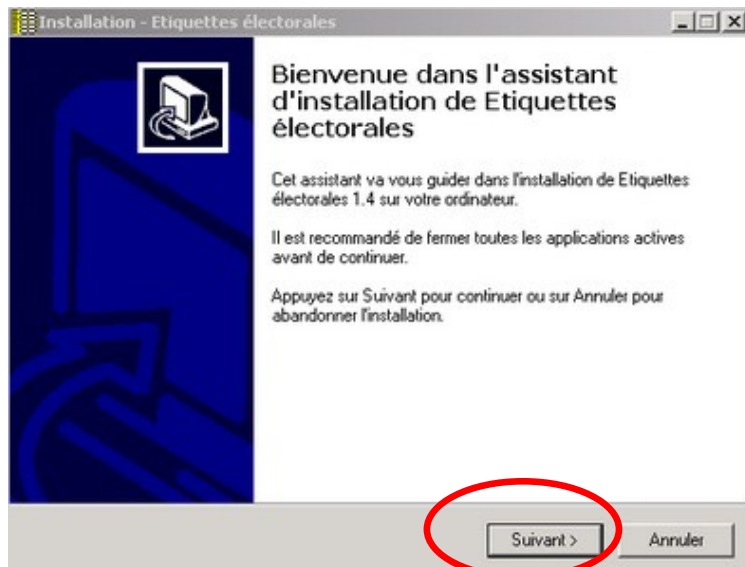
4) Sur le site SWAN 31 (<http://pedagogie.ac-toulouse.fr/swan31/?p=983>)

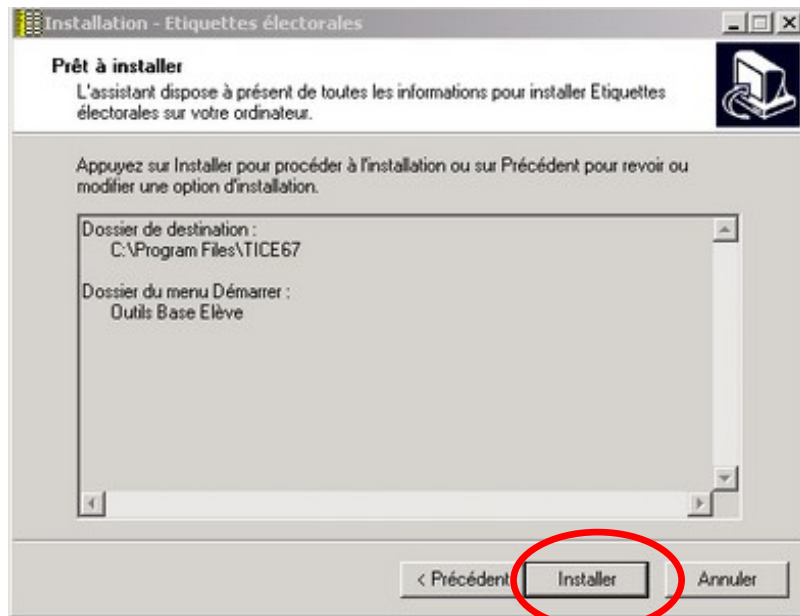
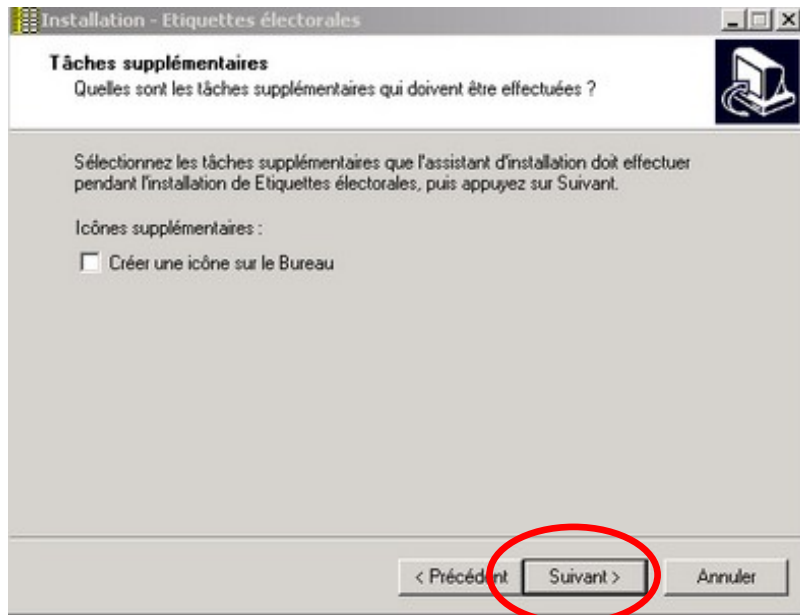
Cliquez sur « EtiqElec14 ».

Une boîte de dialogue vous proposera d'enregistrer le logiciel sur votre ordinateur

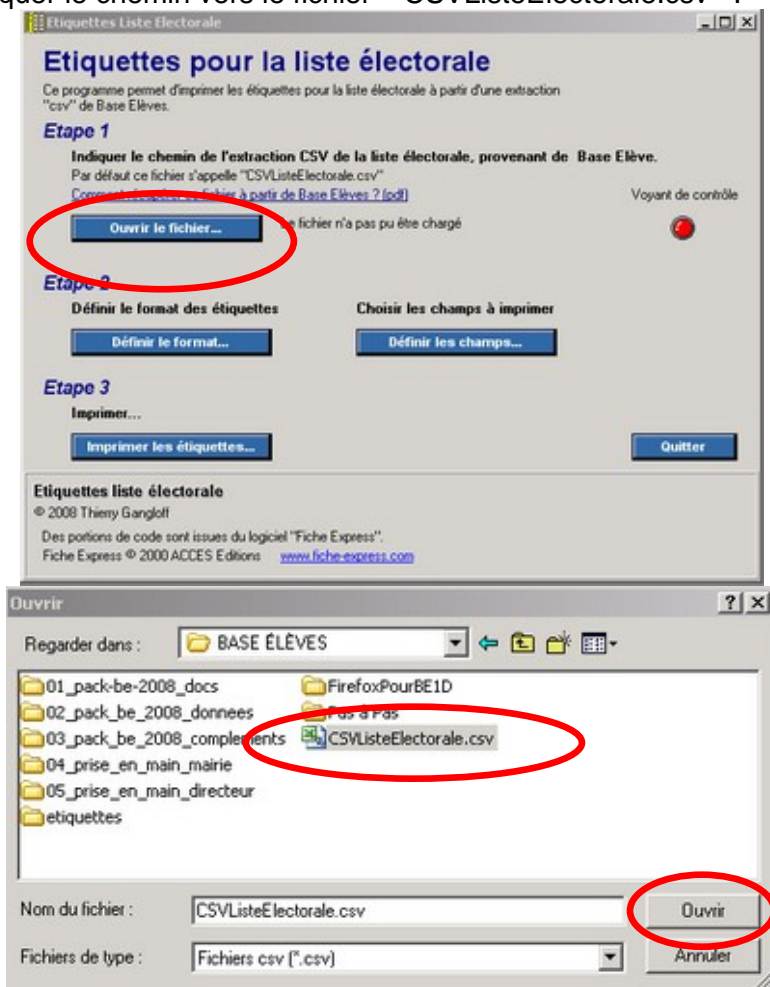
Placez-le dans le même dossier que [CSVListeElectorale.csv](#).

Suivez pas à pas la procédure d'installation.

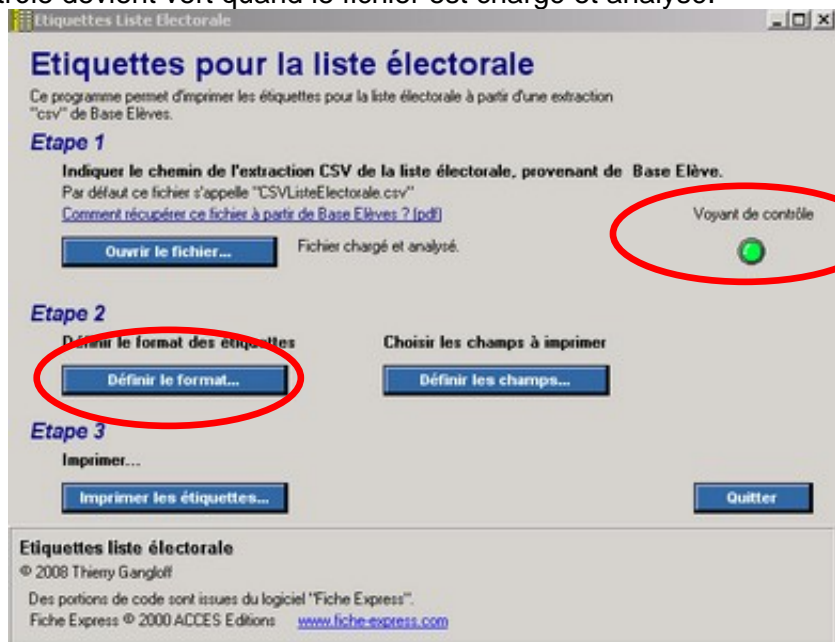




Il faut à présent indiquer le chemin vers le fichier « CSVListeElectorale.csv ».



Le voyant de contrôle devient vert quand le fichier est chargé et analysé.



Définir le format des étiquettes en utilisant les indications portées sur l'emballage.

Assistant format étiquettes

## Format de la page


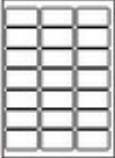
**Taille**

A4  
 Autre (précisez :)

Largeur (cm) :   
Hauteur (cm) :

**Orientation**

portrait  paysage



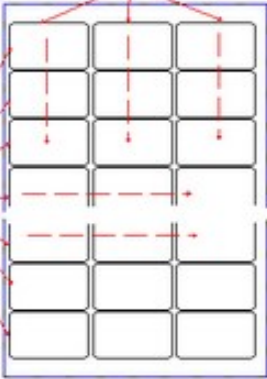
Assistant format étiquettes

## Nombre d'étiquettes

**Nombre de lignes et de colonnes**

Comptez le nombre de lignes et de colonnes et indiquez-les dans les champs correspondants.

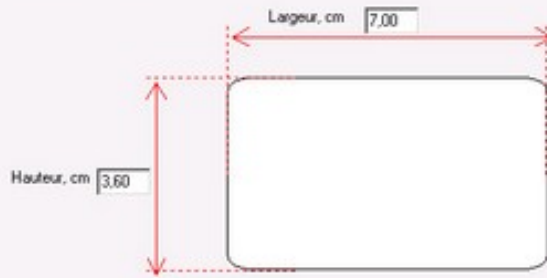
Nombre de colonnes :



Nombre de lignes :

## Taille d'une étiquette

Mesurez la largeur et la hauteur d'une seule étiquette, en cm. Cette information figure souvent sur la boîte (généralement donnée en mm).



< Précédent

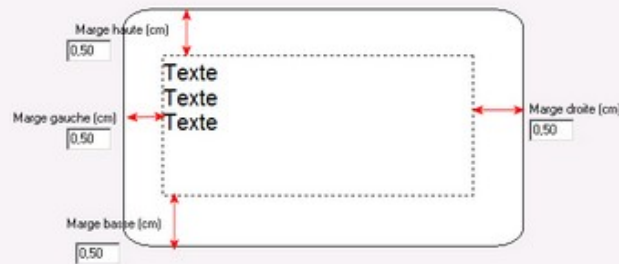
Suivant >

Annuler

## Marges internes

Ce sont les marges, à l'intérieur des étiquettes, qui délimitent la position du texte.  
Les valeurs par défaut devraient normalement convenir.

Avec certaines imprimantes à jet d'encre, si vos étiquettes sont trop près des bords de la page, il faut peut-être augmenter la marge gauche ou haute, car le texte n'est pas toujours imprimé s'il est trop près du bord de la page.



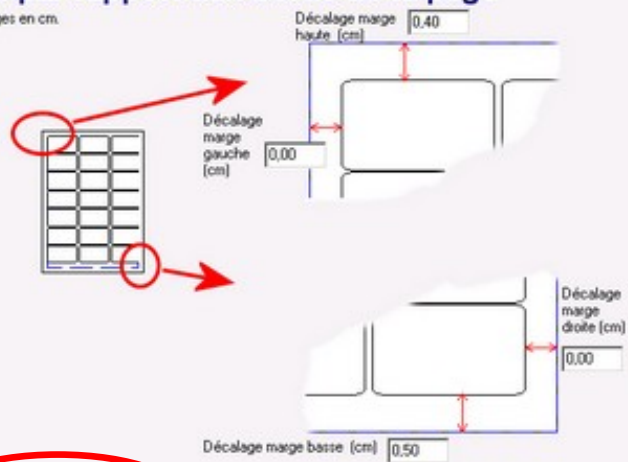
< Précédent

Suivant >

Annuler

## Position par rapport aux bords de la page

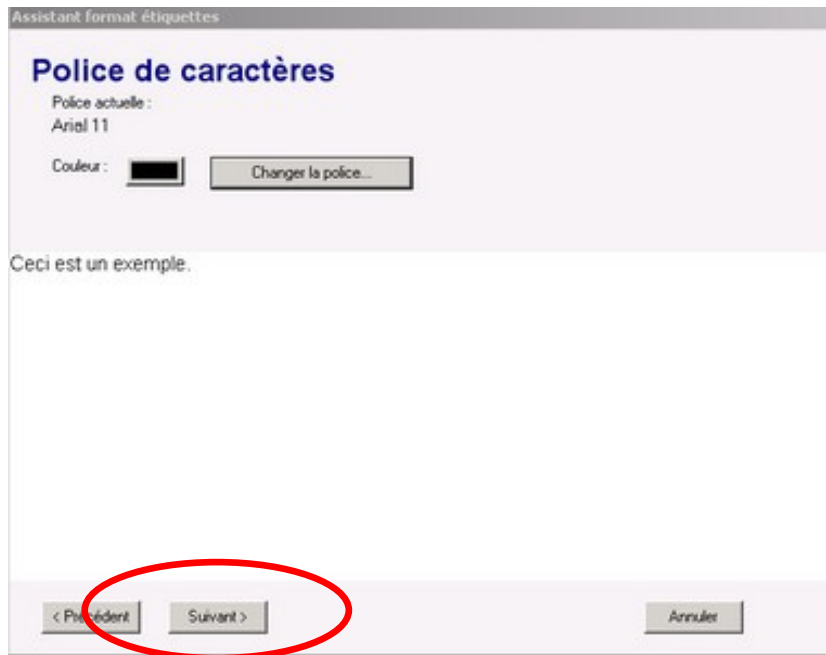
Mesurez les marges en cm.



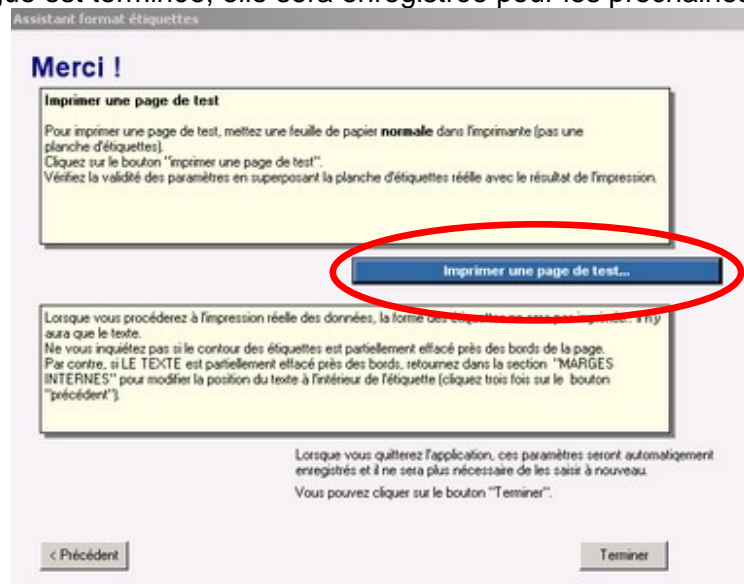
< Précédent

Suivant >

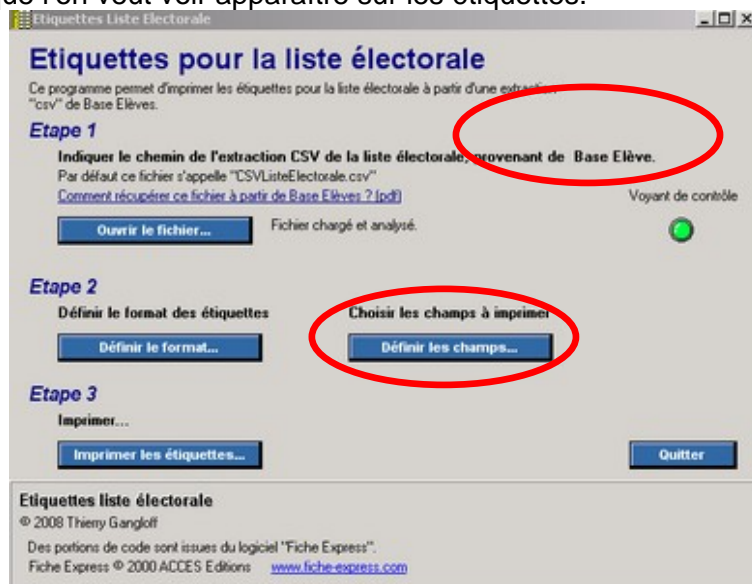
Annuler

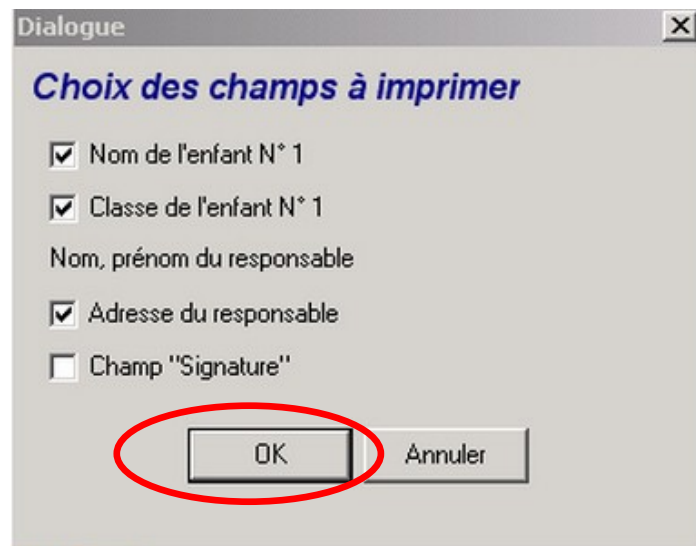


La partie la plus longue est terminée, elle sera enregistrée pour les prochaines utilisations.

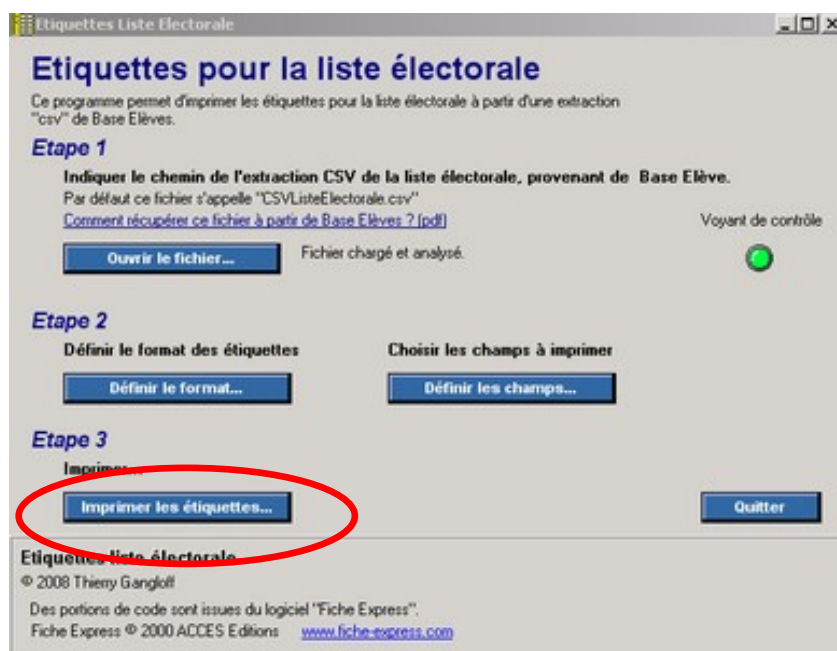


Définir les champs que l'on veut voir apparaître sur les étiquettes.

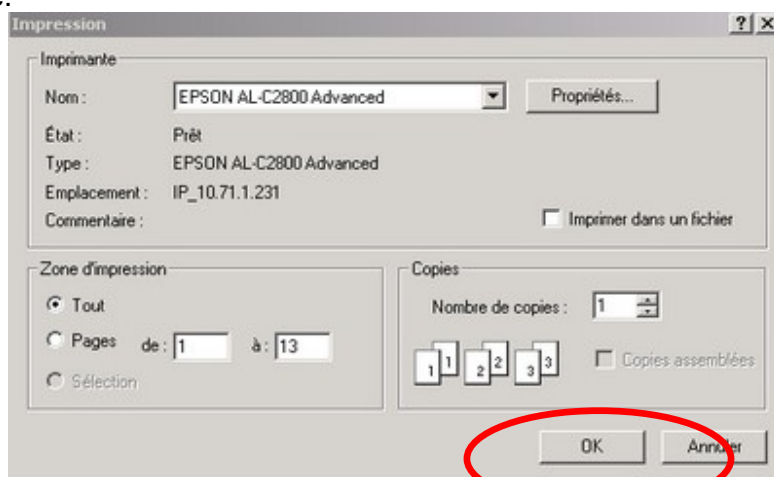




Imprimer la totalité des étiquettes.

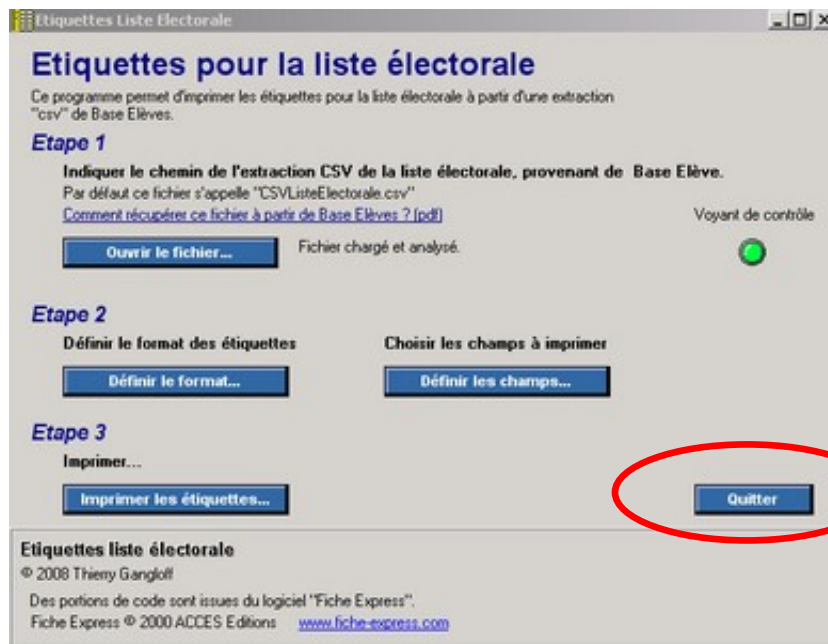


Choisir l'imprimante.



Quitter l'application.





Gardez précieusement tout cela pour les années à venir : seule l'extraction csv devra être modifiée.